



# První pomoc při úrazech loveckých psů (II)

**Petr Brzobohatý**

*V předchozím článku jsme vůdce a majitele loveckých psů seznámili se zásadami první pomoci a ošetření zraněného psa v terénu. Popsali jsme stavy šoku, vnějšího a vnitřního krvácení a též postižení dýchacího ústrojí. Na úvodní díl článku nyní navážeme dalšími druhy poranění psa a v závěru se zmíníme o možnostech předcházení úrazům.*

## **DALŠÍ SITUACE PŘI ÚRAZECH PSŮ NA LOVU**

### **Poranění hrudníku**

Poranění hrudního koše nemusí vždy souviset s vnějším zraněním. Pohmoždění a krvácení plic nebo pneumotorax, při němž dochází k nahromadění vzduchu v prostoru obklopujícím plíce, kde je normálně podtlak, může například způsobit i úder tupým předmětem. Popsaný stav vede ke ztrátě funkce plic, proto je pneumotorax akutní a život ohrožující stav. Může být zapříčiněn též otvorem v hrudním koši, přičemž vnější viditelná zranění nemusejí být rozsáhlá.

Taková poranění hrudníku nejčastěji způsobují zbraně divočáků, kousnutí jiným psem nebo zranění o větev. Často dochází k poranění barvářů při dosledech jelenů a daňků. Ochranné vesty pro psy sice maximálně snižují riziko bodnutí mezi žebra, ale zcela vyloučit ho nemohou. Je dobré připomenout, že ostré páráky divočáka jsou zahnuté, takže viditelné zranění kůže (vpich, krátká rezná rána) a destrukce hrudní stěny nejsou shodné. Proto je vždy nezbytně nutné pečlivě prohledat celý hrudní koš psa.

Příznaky pneumotoraxu jsou ztížené dýchání, zřetelná dušnost (dýchání s otevřenou mordou) a šok. Často lze v hrudní

stěně pod neporušenou kůží nahmatat různé „nepřirozenosti“ nebo zlomená žebra. V podkoží dochází také ke zmnožení vzduchu, který při pohmatu pod prsty zřetelně krepituje („praská“).

**První pomoc:** Psa je potřeba uklidnit a na perforovaný hrudník přiložit neprodyšnou fólii. Dýchání se dá psovi ulehčit tím, že se přední část těla lehce nadzvedne a podloží příkrývkou nebo kusy oblečení. Po prvním ošetření je třeba vždy co nejrychleji vyhledat odbornou péči veterinárního lékaře.



*(Tržná rána na krku s "kapsou" před ošetřením na veterinární klinice a po něm)*

## Poranění břicha

Co se týče břicha, pes nejčastěji utrpí takzvaná tupá a perforovaná zranění. K tupému zranění psů obecně, lovecké psy nevyjímaje, dochází nejčastěji při dopravních nehodách. Takto mohou vznikat na příklad trhliny na játrech a slezině s následným krvácením do břicha. Pes může mít poraněný též močový měchýř, následkem čehož se do dutiny břišní dostává moč. Proto je důležité sledovat, jestli pes po nehodě močil. V některých případech trvá 12 až 96 hodin, než se následky vnitřního zranění projeví. Nelze tedy přehlížet ani na první pohled méně výrazné pouhrazové stavy, jako je lehká apatie nebo zvracení. Po autonehodě by měl být každý pes po dobu několika dnů až týdnů bedlivě sledován.

Při perforovaných zraněních břicha mohou části střev vyhřeznout a způsobit další komplikace: mohou se zachytit v podrostu a roztrhnout či utrhnout, pes si je může ukousnout a podobně. Pokud střevní klička vyklouzne malým otvorem v kůži, může se zaškrtit a během krátkého času odumřít. Ven visící orgány nesmějí být v žádném případě zasunuty zpět do břišní dutiny!

**První pomoc:** V případě vyhřezlých orgánů spočívá první pomoc v jejich omytí sterilním roztokem kuchyňské soli nebo v případě nouze čistou vodou. Potom by měly být orgány zakryty čistým obvazem, popřípadě látkovým kapesníkem, košilí nebo ručníkem a fixovány tak, že se tělo psa ovine fólií, která udržuje čistotu. Není třeba dodávat, že co nejrychlejší pomoc veterináře je nezbytná.

## Zlomeniny

Ke zlomeninám u loveckých psů dochází nejčastěji při dopravních nehodách, po pádech z výšky, ale také kousnutím (jiným psem, divočákem) a postřelením. Nejčastěji bývají postiženy dlouhé rourovité kosti končetin a kosti pánevní. Poměrně často dochází též k

ulomení nebo vylomení zubů a zlomení čelisti (při norování, po zásahu střelou).

Na zlomeniny dlouhých kostí upozorní atypická pohyblivost nebo nefyziologická pohoda poraněné končetiny, ztráta její funkčnosti, omezení pohybu, nebo dokonce úplná nepohyblivost. Přidružuje se otok, při otevřené zlomenině krvácení a bolestivost.

**První pomoc:** První pomoc při zlomeninách se poskytuje podle toho, o jaký druh zlomeniny jde. Při otevřených frakturách by měla být oblast rány zakryta sterilním nebo alespoň čistým obvazem, aby se předešlo dalšímu znečištění a následně infekci. Zlomeniny se provizorně zafixují. Dlahy se přikládají vždy tak, aby jejich délka přesahovala nejbližší kloub nad zlomeninou a pod ní.

### Střelná poranění

Střelná poranění psů jsou velmi rozdílná. Jejich rozsah a závažnost záleží na typu střely (kulová, broková, jednotná broková) a též na tom, zda jde o plný zásah nebo jestli střela psa "jen škrtnla", a které část jeho těla byla zasažena.

Při plném zásahu do hrudního koše nebo oblasti břicha je jen velmi malá šance na přežití psa. Pokud pes ještě žije, musí se co nejrychleji přepravit na veterinární kliniku. Při hladkém průstřelu hrudníku nebo břicha je prognóza nadějnější. Při zásahu končetin je to podobné. Úplná zásah střelou může vést ke ztrátě končetiny nebo k doživotnímu omezení

pohybu, zatímco průstřel nebo "škrtnutí" má přece jen lepší prognózu. Pokud střela zasáhne kloub, většinou je nevyhnutelná amputace končetiny. U postřelených psů se zpravidla dostaví šok a často jsou patrné různé fraktury (podle místa zásahu střely). Intenzivní krvácení je velmi vzácné a dochází k němu jen při poranění velkých cév. Malé broky nebo drobné úlomky kulové střely ani není nutné vyjímat. Mnohdy se zjistí náhodně na rentgenovém snímku, který byl pořízen z jiného důvodu.

**První pomoc:** Pes by se měl uklidnit a udržovat v teple, aby se předešlo šoku. Otevřené rány je třeba velmi pečlivě vyčistit, případné krvácení zastavit a pokud možno překrýt sterilním obvazem. Poté musí neodkladně následovat návštěva veterinárního lékaře.

### Poranění způsobena pokousáním

Rány způsobené kousnutím mají častí větší rozsah, než se zdá na povrchu. Vznikají pokousáním od psů nebo při kontaktu psa se zvířeti (liška, jezevec, divočák). Proto je nutné přesvědčit se o ochranné vakcinaci psa proti vzteklině. Psím pokousáním vznikají typické zhmožděniny. Kůže může vypadat relativně neporušená, protože je pružná. Kousnutí do končetin je značně bolestivé; pes kulhá, krvácí a může vzniknout otok. Pokousání v oblasti hrudníku a břicha je nutné vždy považovat za perforované zranění, rány na hrudníku mohou vést k pneumotoraxu (viz výše).



(Silně znečištěnou ránu na předním běhu bylo potřeba nejprve zbavit nečistot)

**První pomoc:** Rána musí být vždy vyčištěna, přičemž začínáme na kůži a okrajích rány, teprve pak se čistí a dezinfikuje vnitřek hluboké rány. Nakonec ránu překryjeme sterilním obvazem a podle rozsahu a vážnosti poranění navštívíme veterináře.



*(Poranění zadního běhu kousnutím)*



*(Zadní běh psa ošetřeného po autonehodě)*

## Transport poraněného psa

Na poraněného psa by se zásadně mělo působit klidně a rozvážně. Pokud u něho není jako první jeho vůdce či majitel, tak účastník lovu, který psa našel, by měl co nejrychleji vůdce nebo majitele informovat o vzniklé situaci, a pokud je to možné, vyčkat jeho příjezdu. To platí především u bojácných a bránících se psů. Pozor na pokousání psem v šoku nebo v bolesti! Bezpečnost lidí má přednost před ošetřením agresivního psa!

Jestliže pes může sám chodit, měl by s ním vůdce nebo majitel jít nejkratší cestou k nejbližší silnici. V těžším terénu by měl psa nést na rukou nebo s pomocí kolegů na

přikrývce či na provizorních nosítkách.

Při podezření na zranění páteře se nesmí měnit poloha psa! V tomto případě se k transportu dobře hodí prkno nebo pevná deska. Když je pes při vědomí, zaujme sám nejpříznivější polohu.

Důrazně je třeba zabránit tomu, aby si pes olizoval nebo okusoval poraněná místa. K tomu lze použít náhubek či ochranný límec. Nezbytný je nepřetržitý dohled majitele. Neplatí, že pes si ránu „vylíže“ a sám se tak uzdraví!

Pes by měl být neodkladně ochráněn před prochladnutím. Provizorně mohou být použity přikrývky nebo součásti oděvu, případně izotermická fólie, je-li k dispozici. Při každé vážnější situaci je nanejvýš vhodné a smysluplné povolat veterinárního lékaře, aby odborně posoudil stav psa a doporučil další postup.

## PREVENCE A DOPORUČENÍ

Základní prevencí před úrazy a zraněním loveckých psů je jejich zodpovědné používání při lovu. Tím se riziko úrazů výrazně sníží. K loveckým účelům používejte zásadně jen psy odpovídajícího věku. Vyloučení by měli být mladí a dospívající jedinci. Starý pes má zase právo na zasloužený odpočinek a podle toho by měl mít i přiměřenou zátěž. Psi bez patřičné kvalifikace, tedy bez předepsaných zkoušek z lovecké ho výkonu pro konkrétní způsob využití, a též bez dostatečné praxe by se při lovu též neměli využívat.

Na společných lovech je potřeba dopřát i nejzdatnějším psům vždy při ukončení leče krátký odpočinek a měla by se jim při tom sejmout ochranná signální vesta. Nikdy nezapomínejte na vodu pro psa! Mějte ji vždy s sebou, zejména v horkých dnech.

V malých honitbách, které protíná hustá a frekventovaná síť silnic, není vhodné pořádat naháňky. Platí to zejména v oblastech s vysokými stavy černé zvěře. Takové akce často

končí úrazy psů spojenými s nechtěnou návštěvou veterináře.

Ochranná vesta a obojek signální barvy, samozřejmě se jménem psa a telefonním číslem jeho majitele, jsou dalším důležitým opatřením, jak ochránit psa před zraněním nejen zvěří, ale i lovci. Ochranné vesty jsou vždy kompromisem mezi pohyblivostí a komfortem psa a jeho ochranou. Proto se doporučuje používat vesty, které jsou psovi ušité nebo přizpůsobené na míru. Je zapotřebí brát v úvahu, že pod vestou může dojít k přehřátí psa (proto poznámka o se jmutí vesty po každé leči).

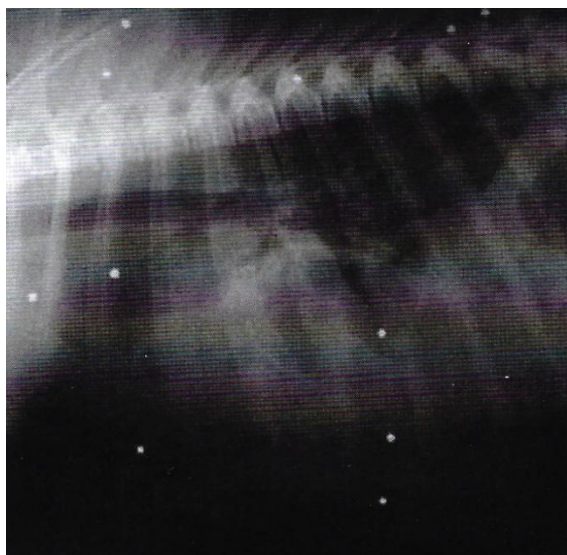
Vysílačky fungující na principu GPS umístěné v obojcích nebo ochranné vestě významně usnadňují nalezení ztraceného psa, v mnoha případech nepohyblivého následkem zranění, po uváznutí v terénu a podobně.

Velmi kritickým bodem při lovu je použití palné zbraně po dosledu postřelené zvěře. Když pes postřelený kus dosleduje a staví, je použití palné zbraně s ohledem na bezpečnost psa vyloučeno. Život postřelené zvěře by měl co nejrychleji ukončit zásadně jen vůdce dotyčného psa. Samozřejmostí by mělo být správné posouzení stavu postřelené zvěře a dodržení pravidel bezpečného zacházení se zbraní.

Žádoucí by bylo, aby pořadatel společné lovecké akce předal před jejím zahájením všem účastníkům číslo svého mobilního telefonu. V dnešní době málokterý lovec vy ráží na akci bez mobilu. Pokud kterýkoliv účastník lovu zahlédne nebo najde zraněného psa, může být zorganizována velmi rychlá pomoc, nehledě na mnohem závažnější situace, kdy první pomoc potřebuje některý z účastníků lovu. Vůdce psa, který je v místě pořádání lovecké akce cizí, by měl obdržet také telefonní číslo na místní ho veterinárního lékaře, který má v den lovu službu.

**Autor: MVDR. Petr Brzobohatý, Zpracováno s využitím článku z časopisu Deutsche Jagd Zeitung č.10 a 11/2014, článek otištěn v časopise Svět myslivosti č.4/2015**

**Foto archiv autora a Rudolfa Slaba**



*(Rentgenové snímky- nahoře těla psa zasaženého broky, dole psa se zlomeninou prutu)*



*(Po náročném veterinárním zákroku by měl být pes v klidu a teple)*